

特集

なごや 堀川 変わる 守る



リサっちの
リサもんだい

堀川にかかる
橋の数は?

- Ⓐ 約 10
- Ⓑ 約 50
- Ⓒ 約 100

答えは、次の
ページを見て!

リサっちの
リサもんだい



今月の「リサもんだい」は全部で3問。
Risaのホームページで答え合わせができるよ!
ちなみに4月号の答えは「C、C、A」でした。<http://risa-eco.jp/>

ケータイ、
スマホは
こちらから



写真上 再開発の進む
納屋橋周辺。5月の「堀
川フラワーフェスティバ
ル」では水上ゴンドラも
運行されました

名古屋市を中心部を流れる堀川。最近、かなり変わってきたと思いませんか。川沿いの再開発もそうですが、護岸の環境や水質も、以前に比べれば確実に改善されてきています。しかし同時に、地球規模で進む温暖化による新たな懸念も出てきました。市民ぐるみの浄化活動が本格的に始まってから10年。「なごや堀川」の過去、現在、未来をのぞいてみましょう。

市民が願う浄化の流れ

栄と名駅を結ぶ納屋橋地区。ここ数年で周辺はガラス張りの飲食店が次々に開業。6月末には高層マンションや大型スーパーの入る再開発施設が完成する予定です。

忙しく人が行き交う橋の下を、細長い船がゆったりと通り過ぎました。5月に開かれた「堀川フラワーフェスティバル」に合わせ、市民ボランティアなどによって特別運行された水上ゴンドラです。

水の都・ベネチアで使われていたという立派なゴンドラが、色とりどりの花で飾られた岸边の間を進みます。「名古屋じゃないみたい」と遠方から来た観光客も。そんな笑顔を見せてもらうためには、地元の何万人という市民の見えない努力が必要でした。

..... 特集ページ ②③ につづく

もくじ

- リサっちファミリーのミニ家族会議
「どんぐりポスト」に何入れる? ④
- 東海まるごとRe里山体験
愛知県東栄町で
ハーブのつみ取り ④⑤
- 読者プレゼント
手づくりハーブティーバッグなど ⑤
- 深谷里奈のエコデカラ
緑いっぱい店の
熱いこだわり ⑥ 
- リサカレンダー ⑦
- にじゅうまるエコクッキング ⑧

特集 変わる守る なごや堀川

歴史 城下町の発展、光も影も映し続ける

堀川は江戸時代初期の1610(慶長15)年、名古屋城の材木などを運ぶ目的でつくられました。当初は城のすぐ南西(現在の朝日橋のあたり)と熱田の宮(七里)の渡しとを結ぶ約6kmの水路でしたが、上流部も開削されて黒川と呼ばれ、下流部でも港の新田開発が進み、名古屋を南北に流れる総延長約16.2kmの川となりました。

現在は庄内川に最も近い栄橋から名古屋港の河口にある港新橋まで53の橋が見られ、護岸の景色も桜並木や近代的なビル街、港の船だまりなど、それぞれ特徴的です。1910(明治43)年には、洪水対策や水運確保のために新堀川がつくられ、宮の渡し地点で堀川と合流しています。

しかし、どちらも水源の限られ

50年前はこんな景色だったの…



1965(昭和40)年ごろ、名古屋城の西側あたりを流れる堀川の様子(名古屋市提供)

た人工河川であるためヘドロがたまりやすく、大正時代から水質汚染が深刻になっていきました。戦後の高度経済成長期には家庭や工場の排水が大量に流れ込み、悪臭が漂うどす黒い川に。ピーク時の66(昭和41)年には現在の環境基準の6倍以上の水質汚濁が記録さ

れ、「死せる川」とまで呼ばれていました。

その後、ヘドロの除去や下水道の整備が本格的に行われ、汚染は徐々に改善。86(昭和61)年には市制100周年記念事業に「堀川の大改修」が挙げられ、整備が進んでいきました。それでもかつての「清流」のイメージからは遠く、行政と市民が一体となったさらなる浄化活動を求めて、99(平成11)年に20万人分の署名が集まりました。



新堀川(左手側)と堀川(右手側)が合流する熱田区の宮(七里)の渡し(パノラマ撮影)



市民 「1000人隊」は10年で「5万人」に

20万人署名をきっかけに、市内各地で堀川の清掃活動に取り組む団体が発足。さらに堀川浄化のため木曾川から水をひく社会実験が始まることになり、その効果を市民の視点でも確かめようと2007(平成19)年4月に「堀川1000人調査隊2010」が結成されました。

1年目の約3カ月間(第1ステージ)は「定点観測隊」55隊、「自由研究隊」22隊、「応援隊」88隊の計2,262人が各地点で水の汚れや透視度、においなどを記録。その後も継続的な調査を続けるとともに年2回の「調査隊会議」を開いて行

政やマスコミにも結果を報告しました。啓発イベントも積極的に開いて幅広い関心呼び込み、上下

流域交流で“町ごと”登録してもらうなどして今では2,700隊以上、約5万人のネットワークに。定点

観測は第20ステージで4,536回に上り、その実績や手法は名古屋発の環境活動の「お手本」として市内外で評価されています。

1000人調査隊の人数		
	発足時 平成19年4月22日	現在 平成29年2月18日 現在
定点観測隊	55隊 497人	99隊 1,006人
自由研究隊	22隊 234人	40隊 650人
応援隊	88隊 1,531人	2,583隊 51,762人
計	165隊 2,262人	2,722隊 53,418人



第20回調査隊会議報告書から

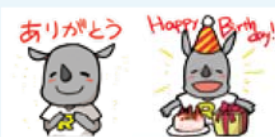
堀川の橋の上で水質を調べる1000人調査隊のメンバー(同隊提供)

リサイくん 通信 第9回



©名古屋リサイクル推進協議会

リサイくん LINE スタンプ発売中
いろいろなシーンで使えるスタンプ
40種! 120円(税込み)
詳しくは で検索!



リサイくん日記 東山動植物園でPR活動

大型連休中の5月3日に、初めて東山動植物園に行ったよ! こども新聞「中日こどもウイークリー」や、大好きなリサイクル活動の宣伝をしたんだよ! そうそう、新しいお友達もいっぱいできたんだ。みんなと一緒に写真を撮ったり、遊んで楽しかったよ。それから、動物園にはぼくによく似た動物「サイ」がいるって聞いたから、こっそりのぞいてみたんだけど、やっぱりみんなも似てるって思う??



課題 温暖化の影？ 温度と浄化の深い関係

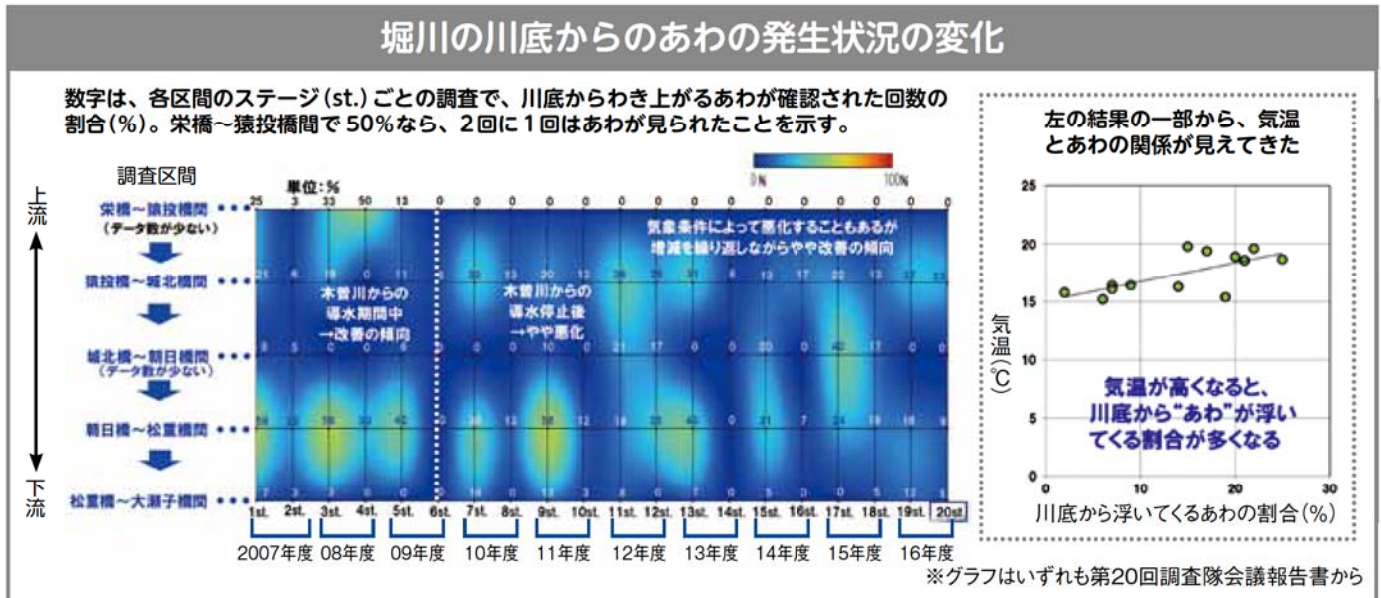
調査隊はさまざまな角度から堀川の「今」を記録し続けています。中でも近年、注目しているのが「地球温暖化」と堀川の関係です。

名古屋の年間平均気温は、この100年間で約2度上がっていることが確認されており、これに伴って川の水温も上昇していると考えられます。調査隊は水温を調査項目にしていますが、川底からの「あわ」の発生が秋冬より春夏の方が高い傾向を見つけ、さらに詳しく分析すると気温の上昇とあわの出る割合の多さに相関関係が見られました。

あわは「におい」とも関係しています。ここ数年、新堀川のおい



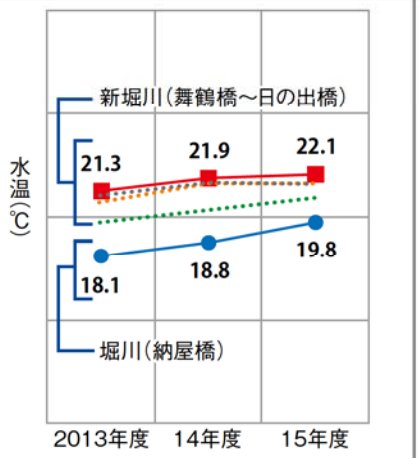
が悪くなったと指摘が



相次ぎ、市は今年度から本格的な悪臭対策の検討に入りました。市は緑政土木局と環境局でそれぞれに堀川と新堀川の特定点の水温を測っています。それを調査隊がまとめたところ、新堀川の舞鶴橋地点は堀川の納屋橋地点に比べて2-3度、時期によっては5-6度も水温が高かったのです。つまり新堀川の方が、温暖化の進行とともに悪臭が顕著になりやすいと言

ます。調査隊事務局の服部宏さんは「まだ分からないことは多いが、水温を下げればあわやにおいが減るとすれば、地球温暖化の防止が堀川の水質改善につながるようになる。行政や市民にできることはまだまだたくさんあるのでは」と話しています。調査の詳細は調査隊ウェブサイト(<http://www.horikawa1000nin.jp>)で。

堀川と新堀川の平均水温

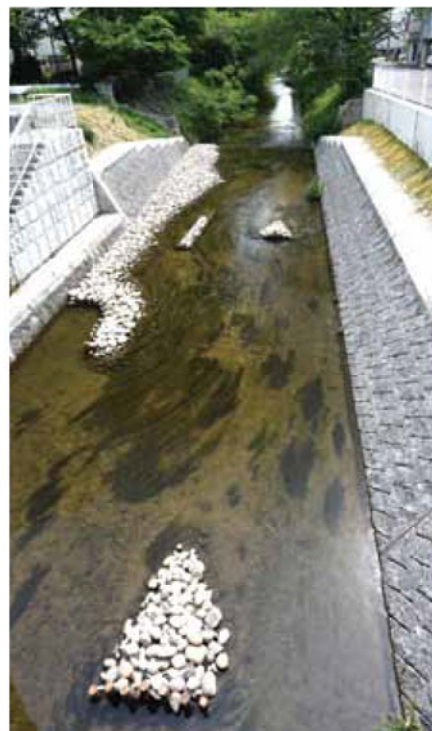


り、鳥がやってきたりして豊かで美しい生態系が生まれます。これからの堀川は、そうした「自然に近づく川づくり」が求められていくことでしょう。

対策 「自然」と共に街のシンボルへ

堀川への木曾川導水実験は事後調査を含めて5年間で終了しましたが、市の調査でも1000人調査隊のまとめでも、上流から中流域までで浄化の効果が確認できました。しかし、水利権の問題などで周辺自治体との調整が難しく、その後の導水再開には至っていません。

ん。市は名城水処理センターの高度処理施設導入や雨水滞水池の設置なども効果があったとして、導



水以外の新たな施策に力を注ぐようになりました。

水質改善の方法は、浄化装置の導入や重機によるヘドロの除去だけではありません。最近は川の自浄作用や「自然の力」の利用にも目が向けられています。

北区の夫婦橋の下流に今年1月、三角形や棒状に石が積まれる工事が完成しました。川の流れに変化をもたせ、魚や植物の生育を促す工夫です。

これまでの護岸整備は、コンクリートをまっすぐに、べったりと張る単調な方法でした。しかし、自然の川は蛇行して「瀬」や「淵」と呼ばれる変化のある場所をつくります。そこで魚が産卵したり、植物の種子がたどり着いて繁茂した

三角や棒状に石が積まれている夫婦橋の下流域

編集長のひとこと

表紙のゴンドラは観光だけでなく「水上ウェディング」にも利用されます。ゴンドラの上で新郎新婦が愛を誓う結婚式は大好評で、申し込みは大阪など県外からも。ただ、地元の名古屋の人は逆に反応が薄いそう。親御さんが「あの堀川で結婚式なんて」と反対することも多いとか。「昔のドブ川のイメージでそう思うんでしょう。でも水は本当によくりましたよ。一度見に来て」とNPO法人ゴンドラと堀川水辺を守る会(TEL 090-4155-6132)の石浦薫さんは呼び掛けています。(関口威人、表紙写真も)

ぱぱ リサもんだい

右の写真の石積みは何のため?

- Ⓐ 子どもが遊ぶ
- Ⓑ 人が渡る
- Ⓒ 魚が産卵する



答えは、本文をよく読むのじゃ!

おしらせ

10回目の木工家ウィーク NAGOYA

木の家具や食器づくりを手掛ける日本の職人文化を紹介する「木工家ウィーク」。10回目の今年は全国から約90人の木工家が名古屋に集い、作品展などを開催。

●日程/6月4日(日)まで ●場

所/木の家具 40人展=電気文化会館 5F 東西ギャラリー(中区栄2-2-5)、木工家がつくる椅子展=文化のみち 榎木館(東区榎木町2-18、入館料200円が必要)、家具工房「榎葉(かかん)」木の家具店=岳見町ざらりい(瑞穂区岳見町2-3)、木工家がつくる木のカタリ展=DO LIVING ISSEIDO 星が丘テラス店(千種区星が丘元町14-25 星が丘テラス WEST2F)、工房てつ「ほっこりした

空間”= GALLERY Higashiyama(千種区東山通5-30-2 名古屋ユーロコープ東山3F)など ●問い合わせ/実行委員会 TEL 090-8677-6678(斉田)

若者たちが語る フェアトレード

フェアトレードに取り組む若者たちが思いを語る「フェアトレード・タウン名古屋を動かす!元気の若者たちのス

ピーチ」が昨年に続き開かれます。教師や行政関係者も歓迎。

●日程/6月11日(日)13:00~17:30 ●場所/名古屋国際センター(中村区那古野1-47-1) ●参加費/小中高校生300円、大学生500円、大人800円(当日参加は200円追加) ●定員/50人 ●申し込み、問い合わせ/名古屋フェアトレード・タウンにしよう会 TEL 052-932-7373 メール huzu@huzu.jp

リサっちファミリーの
ミニ家族
会議

ばばリサ おや、リサっちは誰かに手紙を書いているのかな？

リサっち うん、未来の「木づかい」や森林に対するメッセージを書いて、「FUTURE SEED(フューチャーシード)号」に入れるんだよ！

ばばリサ 「木づかい」やらフューチャー…いったい何のことじゃ？

ままりサ 2年後に愛知県で開かれる「第70回全国植樹祭」にちなんで、県内各地で行われている記念事業だよ。「木づかい」は木の有効利用のこと、「フューチャーシード号」は式典で活用されるみんなのメッセージを集めるどんぐり型のポスト=写真=のこと。
リサっち 愛知淑徳大学の環境系サークル「エコのつばみ」の学生さんたちが、愛知県産のスギの間伐材で造ったんだって。移動式で、いろんなイベントを回っているらしいよ。

ままりサ 「あいち“言の葉”キャラバン」と題して、5月中旬の阿久比町での出発式を皮切りに各地を巡回。名古屋には9月16日の「環境デーなごや」にやって来るそうよ。詳しいことは県の全国植樹祭推進室(TEL 052-954-

今月の議題

どんぐりポストに
何入れる？

6618)に聞いてみましょう。

ばばリサ キャラバン隊は「名古屋わかもの会議」のメンバーが中心か。それは盛り上がりそうじゃ。で、リサっちはどんなメッセージを書いている？
リサっち 木のおもちゃがもらえますように、山のおいしいものが食べられますように…。

ままりサ なんだか、プレゼントの投稿みたいね。

たまりサ キキキ…。



まま リサもんだい

愛知県での「第70回全国植樹祭」の開催年は？

- Ⓐ 2019年
- Ⓑ 2020年
- Ⓒ 2070年

答えは、ままの話から計算してみて！



里山のよさを見直す「Re里山」(Reはリサイクルなどの)と、奥三河の東栄町を訪れてもらいました。

愛知県
東栄町

ハーブつ
味わえ

守山区から新東名高速道路を使って東栄町内に到着したのは会社員の古田央哲さん、さつきさんと4歳の誠くん家族と、同じく長瀬弘宗さん、未季さんと4歳的美広ちゃん、2歳の双子で史果ちゃんと木春ちゃん一家。総勢8人で、まずは地元のまちおこしに取り組むNPO法人「てほへ」理事長の伊藤静男さんが管理するハーブ畑を訪れました。

休耕田を利用したこの畑では、ちょうど時期だというレモングラスの植え付けと、ミントの新芽のつみ取りなどを体験。「本当にレモンの香りがする」「ミントがこんなにいっぱい！」「パクチーもある！」と大人からは歓声が。子どもたちもくわを持って土を掘ったり、じょうろで水をまいたりとお手伝



い。「なかなかいい手つきだね」と伊藤さんも目を細めていました。

別の畑では、山菜のコゴミ(クサソテツ)が一面に。「このくるくるした新芽をとって」と伊藤さんに促され、子どもたちは「くるくるを探そう！」と大はしゃぎ。時間を忘れて袋いっぱい新芽をつみ取っていました。

午後は廃校になった小学校を活用した町の体験交流館「のき山学校」へ。教室の面影を残した「カフェのつきい」でランチを味わったり、自分たちで収

り)体験コーナー。今回は初めて2家族合

み取り る“学校”



東栄町の伊藤静男さん(右上)が管理するハーブ畑で収穫体験などを提供する古田央哲さんと長瀬弘宗さんの家族。(左下写真)「ココミの畑で夢中になつてくる」探し(右下写真)「のき山学校」でハーブティーを飲み比べ

穫したハーブを抽出してハーブティーを飲み比べたり。子どもたちは室内の木製遊具や、校庭だった屋外でも遊び回っていました。

古田さんは「ハーブティーは日ごろ買うものとは違う新鮮な香りがしまし

Information



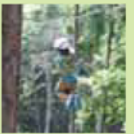
【行き方】車では、新東名高速道路で浜松いなさJCTから北上するとスムーズ。新城ICを使うなら道の駅「もつくる新城」に寄るのがおすすめ。鉄道はJR飯田線で豊橋駅から東栄駅まで約1時間半。
【料金など】のき山学校での体験イベントは通常大人1,500円、子ども1,000円(いずれも税込み)。7月以降はラベンダー農園もオープン予定。問い合わせは、のき山学校(TEL 0536-76-1722)、またはNPO法人てほへ(TEL 0536-79-3970)へ。

た。自分好みのオリジナルブレンドをつくる企画があってもいいですね。レモングラスが育つところに、また来たいです」、長瀬さんも「家族そろって楽しめました」と、自然のおみやげをたくさん積んで帰っていきま



次は岐阜県郡上市の森で冒険！ 参加者募集！

今回は6月24日(土)、岐阜県郡上市の「冒険の森inいとしろ」でアスレチック体験(掲載は8月号)。現地までの交通費以外は昼食代も含め原則負担なし。参加可能な名古屋市内の小学生以下の子どもがいる家族、または3~4人の大学生のグループは、メール(risa@media-brain.co.jp)でご連絡ください。詳細はRisaウェブサイト、個人情報の取り扱いについては右記をご覧ください。



プレゼント

締切 6月9日(金) 必着

A 東栄町産ハーブティー…5人



里山体験で訪れた東栄町の伊藤静男さんが栽培するハーブをブレンドしたハーブティーバッグ(1,200円相当)を5人に。レモングラス、カモミール、ミントのさわやかな香りを楽しめます。●問い合わせ/香房ハーブ&クラフト TEL 0536-76-0428

C 書籍『子どものやる気を引き出す7つのしつもん』…5人

「教える」から「子どもたちに効果的な“しつもん”をする」ことで子どもたちの能力を引き出せるようになった！ そんな経験をスポーツメンタルコーチの藤代圭一さんが書いた新刊(税別1,300円)を5人に。●問い合わせ/旬報社 TEL 03-5579-8973



D 名古屋市博物館「ゴジラ展」入場券…5組10人

7月15日(土)から瑞穂区の名古屋市博物館で始まる「ゴジラ展」の入場券(一般1,300円)を5組10人に。歴代ゴジラの立体造形やデザイン画など約680点を展示。22日(土)には映画「シン・ゴジラ」の樋口真嗣監督の講演(事前申し込み制)も。●問い合わせ/同館 TEL 052-853-2655



「ゴジラ スーツ」映画「ゴジラ×メカゴジラ」2002年 TM&©TOHO CO., LTD.

B ダイナランドゆり園 ペア入場券…10組20人



7月8日(土)から8月20日(日)まで開園する岐阜県郡上市高鷲町の「ダイナランドゆり園」のペア入場券(2,200円相当)を10人に。約50種360万本のユリが咲き誇る広大な敷地のそばには、キッズ用のプールも登場。●問い合わせ/同園 TEL 0575-72-6636

E 全国共通図書カード…3人

読書は生涯楽しめるもの。全国の書店で使える図書カードを3人に。



※イメージです

プレゼント・投稿のあて先

〒460-0008 名古屋市中区栄2-11-30 セントラルビル5F 中日MB「リサ6月号」係 <http://risa-eco.jp/>

①郵便番号・住所・氏名・電話番号・性別・年齢・職業 ②今月の「リサ」の中でよかった記事1つ ③感想・意見、エコつづ(70字以内) ④希望プレゼント名を記入してお送りください。 ※当選者の発表は発送をもって代えさせていただきます。



ケータイ、スマホはこちらから

プレゼント・投稿については、当選者の選定・発送、紙面掲載、取材申し込みの目的で使用いたします。読者モニター応募については、参加のための手続き及び、紙面掲載の目的で使用します。目的外利用、第三者提供は行いませんが、読者モニターについては、イベント保険加入のため保険会社に提供します。なお、処理業務については外部委託することがあります。はがきへの個人情報の記入項目は任意ですが、発送に必要な項目が不足する場合、当選者から除外されることもありますのでご注意ください。個人情報の開示、訂正、追加、削除等については、ご本人様確認の上で対応いたします。お問い合わせは以下の連絡先までお願いします。 ■連絡先:株式会社中日メディアブレイン PMS管理責任者 TEL 052-232-3500

東海ラジオ「ヨチカラ！」深谷里奈の



エコデカラ!

第27回 緑いっぱいの店の熱いこだわり

濃い緑がいつそう勢いを増す季節。母も祖母も植物を育てるのが好きで、実家では春はサツキ、冬はシンビジウムが華やかに咲いていました。しかし、グリーンハンドとはほど遠い私の手。つい水をやりすぎて枯らしてしまうことが多かったのです。

でも今、わが家のベランダの手すりには、藤のツルがこれでもかと伸び、部屋の中には大きなパキラが葉っぱを広げています。このパキラはどんどん新しい葉が出てこんもりと育ち、ソファに横たわると、まるで大きな木の下にいるかのような気分を味わえるまで大きくなりました。

枯らす専門の私を生まれ変わらせてくれたのは、東山の植物の店「スウルギ」さん。友人に誘われて、クリスマスリースづくりのワークショップに参加したのをきっかけに知ったのですが、お店の中が大きなグリーンでいっぱい！ちょっとした植物園みたいです。

オーナーは東京の花屋さんで



「スウルギ」のオーナーの1人、中島弘之さん。「時間は少ないお客さんには長い説明はしません(笑)」。でも、熱い人です!

働いていた片桐恵美子さんと中島弘之さんの2人。部屋に花や植物を取り込んでほしい、そのきっかけとなるお店にしたいと2011年にオープン。店名はフランス語で「ヤドリギの下」を意味する「SOUS LE GUI」にちなんでいます。

ポイントは変化のある花。ふと横を通ると、香りがほのかに漂ってきたり、夜つぼみだったものが翌朝ぱあっと開いていたり、定番のバラもこれから開く状態のものだったり。「置いてあるだけけれど、動きのあるもの。植物も生きているんだと感ずることのできる花」を毎朝、市場での出会いでセレクトしているそうです。そんな

話を聞くと、花の変化を見つけようと、つい見ちゃいますよね？私がまさにその「スウルギマジック」にはまった一人。大きな観葉植物を置きたくて相談して、葉っぱの形でパキラに決めました。

私、買い物は早いほうでまったく迷わずに決めるんですが、今回は購入まで約1時間かかりました。迷ったんじゃないです。中島さんの説明が熱かったです！(笑) 要約すると、置くんじゃな



わが家ですくすくと育っているパキラ

く、見る。葉はもちろん、土を見る。さらに土の中を見る。中まで乾いていたら水をたっぷり。葉っぱにほこりが乗っていたらふく。霧吹きで水をやる…。

「パキラが育った環境にしてやれば大きくなります」と中島さん。でも、パキラの原産地って、南米のコスタリカ？うち名古屋ですけど…。枯らしたら中島さんが泣いちゃうかも…などと思っていると、「枯らすのも経験なので、またチャレンジしてもらえればいいですよ」と優しく反応してくれ、私の心は決まりました。

しゃべれない相手だからこそ「見る」ことが大切。部屋の中に緑があるだけでみずみずしい気持ちになるから不思議です。植物と一緒に生活する楽しみを、ぜひ!

スウルギは千種区新池町2-8、エスポア東山管理棟1階。営業時間は11:00~19:00(土日祝は18:00まで)、木曜休み。問い合わせは電話(TEL 052-753-5748)またはメール(info@souslegui.jp)で。

おたより

特集「本音で本気のフェアトレード」
・先日、友人からピープルツリーのオレンジチョコレートをちょうだいし、とてもおいしくいただきました。特集を読んでこういう趣旨の商品だと知って感激したとともに、友人の思いも感じて、とても温かい気持ちになりました

た。(緑区・主婦・45歳)
・フェアトレードはよく聞くけど「公正な貿易」じゃない貿易ってどんなことなんだろう？と調べてみようと思いました。(名東区・主婦・52歳)
Re 里山体験・里山の体験は楽しそうと思いました。夏休みに家族と行きたいなと思いました。(守山区・学生・14歳)
・名古屋から少し出るだけで、なんと自然の多い、なんと楽しい場所があ

ることか…。もう大きくなってしまった子どもたちと10年前に行きたかったです。(緑区・主婦・47歳)
エコデカラ!・幼稚園、保育園について聞きたくない報道が続く中、子どもの教育や地域との交流を考える園のあり方に共感しました。(千種区・塾講師・50歳)
・こんなアスレチックみたいな園があったら、ぜひ子どもを通わせたいで

す。(中川区・パート・42歳)
ミニ家族会議・毎年、緑のカーテンを育て、暑さをやわらげています。トマトなどの家庭菜園も楽しみの一つ。雨水をバケツなどにため、水やり利用しています。(緑区・主婦・79歳)
エコクッキング・ワラビは知人からいただくので、クッキングのレパートリーが増え助かりました。(港区・パート・67歳)

リサカレンダー 6/3→7/2

リサイクルステーション

回収品目/新聞(新聞と折込チラシ)、雑誌、雑がみ、段ボール、紙パック、古着・古布、金属類(鍋、やかんなど)、缶、瓶
※開催日程は変更される場合があります。主催会場にご確認ください



エリア	会場	開催日時
千種区	ヤマナカアスティ店	★ 6/3(土)・17(土)、7/1(土)
	イオンタウン千種	★ 6/15(休)
	アピタ千代田橋店	★ 6/9(金)・16(金)・23(金)・30(金)
	ナフコミダ春岡店	◆ 6/9(金)・16(金)・23(金)・30(金)
	タッチもとこい	★ 6/13(火)・27(火)
東区	イオンモールナゴヤドーム前店	★ 6/8(木)・22(木)
	エコボ辻町店	★ 6/3(土)・10(土)・17(土)・24(土)、7/1(土)
北区	パロー光音寺店	★ 6/6(火)・20(火)
	ピアゴ味鋺店	★ 6/8(木)・15(木)・22(木)・29(木)
	オズモール大曾根商店街	★ 6/16(金)
	ヨシツヤ名古屋名西店	★ 6/12(月)・26(月)
西区	ヤマナカ小田井店	★ ※6月休止
	八田フランチ館	★ 6/7(火)・21(火)
中村区	ピアゴ中村店	★ 6/12(月)・26(月)
	パレマルシェ中村店	★ 6/8(木)・22(木)
中区	マックスパリュ千代田店	◆ 6/6(火)・13(火)・20(火)・27(火)
	東別院	★ 6/13(火)・27(火) ● 6/15(休)
昭和区	シャンピアポート	◆ 6/7(火)・14(火)・21(火)・28(火)
	西友御器所店	★ 6/14(火)・28(火)
	メーテレ八事ハウジング	★ 6/14(火)・28(火)
瑞穂区	パロー瑞穂店	★ 6/6(火)・20(火)
熱田区	Re☆創庫(りそうこ)あつた	★ 6/3(土)~5(月)・8(木)~12(月)・15(木)~17(土)・19(月)・22(木)~26(月)・6/29(日)~7/2(日) ※休止6/18(日)
	イオンモール熱田	◆ 6/6(火)・13(火)・20(火)・27(火) ● 6/8(木)・22(木)
中川区	豊成団地3号棟	◆ 6/5(月)・12(月)・19(月)・26(月)
	ビッグエクスプレス五女子店	◆ 6/5(月)・12(月)・19(月)・26(月)
	フィールアイアイプラザ	★ 6/7(火)・21(火)
	ビッグエクスプレス荒子店	◆ 6/7(火)・14(火)・21(火)・28(火)
	ザ・チャレンジハウス太平通	★ 6/15(休)
	アズパーク	★ 6/16(金)
港区	パロー港栄店	◆ 6/3(土)・5(月)・10(土)・12(月)・17(土)・19(月)・24(土)・26(月)・7/1(土)
	アオキスーパー木場店	◆ 6/3(土)・10(土)・17(土)・24(土)、7/1(土)
	エコボちとせ店	◆ 6/6(火)・13(火)・20(火)・27(火)
	ナフコ南陽店	◆ 6/6(火)・13(火)・20(火)・27(火)
	ホームセンターパロー名港店	★ 6/7(火)・21(火)
	ナフコ当知店	◆ 6/7(火)・14(火)・21(火)・28(火)
	イオンモール名古屋みなと店	◆ 6/8(木)・15(木)・22(木)・29(木)
	HCコーナン南十番町店	◆ 6/8(木)・15(木)・22(木)・29(木)
	エコボ入場店	◆ 6/9(金)・16(金)・23(金)・30(金)
	JAなごやAコープ南陽店	★ 6/8(木)・22(木)
	カーマホームセンター元場店	★ 6/6(火)・20(火)
南区	あいち生活協同組合	● 6/11(日)・25(日)
	アピタ名古屋南店	★ 6/7(火)・21(火)
	Re☆創庫(りそうこ)さくら	★ 6/3(土)・6(火)~10(土)・13(火)~17(土)・20(火)~24(土)・6/27(火)~7/1(土)
守山区	清水屋藤ヶ丘店	★ 6/5(月)・19(月)
	イオン守山店	★ 6/5(月)・12(月)・19(月)・26(月)
	コープあいち小幡店	★ 6/6(火)・20(火)
	ピアゴ西城店	★ 6/9(金)・16(金)・23(金)・30(金)
緑区	ピアゴ清水山店	★ 6/3(土)・10(土)・17(土)・24(土)、7/1(土)
	エコボもも山店	★ 6/3(土)・10(土)・17(土)・24(土)、7/1(土)
	アピタ鳴海店	★ 6/8(木)・15(木)・22(木)・29(木)
	大高公設市場	★ 6/9(金)・23(金)
	アオキスーパー鳴子店	● 6/10(土)・24(土)
名東区	西友高針店	★ 6/3(土)・10(土)・17(土)・24(土)、7/1(土)
	イオン名古屋東店	★ 6/13(火)・27(火)
	マックスパリュ香流店	★ 6/14(火)・28(火)
	イオンメイトピア店	★ 6/6(火)・13(火)・20(火)・27(火)
天白区	ファンダース島田店	★ 6/3(土)・17(土)、7/1(土)
	ピアゴ植田店	★ 6/9(金)・16(金)・23(金)・30(金)
	アオキスーパー植田店	● 6/10(土)・24(土)

リサイクルステーションからのお知らせ

開催時間/★印は10:00~12:00と13:00~14:00
([Re☆創庫]は10:00~17:00)
◆印と●印は10:00~14:00
※雨天時開催
※祝日と重なるとき、開催日の変更や中止の場合あり

問い合わせ先/★=中部リサイクル運動市民の会
TEL052-982-9079
※土・日・祝は052-659-1007
(エコロジーセンター-Re☆創庫あつた)
◆=古紙回収研究会 TEL052-309-7305
●=名古屋のごみを考える市民の会
TEL090-3382-5623

マルシェ

○南生協病院(地球の子)	6/3(土)/10:00~15:30/南生協病院ロータリー周辺(緑区大高)/20店
○自由ヶ丘	6/10(日)/10:00~16:00/地下鉄名城線「自由ヶ丘」駅周辺(千種区自由ヶ丘)/20店
○tonarino	6/11(日)/10:00~16:00/名城公園tonarino(北区名城公園内)/40店
○金山	6/17(土)・18(日)、7/1(土)/10:00~18:00/金山総合駅南口周辺/20店
○八事山興正寺	6/21(火)/10:00~15:00/八事山興正寺(昭和区八事本町)/80店
○ミッドランドスクエア	6/24(土)/10:00~20:00/ミッドランドスクエア(中村区名駅)/10店
◎ツキイチ・フェアトレード・マルシェ	6/4(日)、7/2(日)/10:00~17:00/名古屋テレビ塔下周辺(中区錦)/10店

問い合わせ先 ※店舗数は増減する場合があります。
○=サロン・ド・モルタンマルシェ TEL 0568-93-0529
◎=エシカル・ペネロープ TEL 052-972-7350

フリーマーケット

☆藤が丘	6/3(土)、7/1(土)/10:00~14:00/藤が丘(公園4号棟前広場)/30店
☆名古屋けいりん	6/4(日)・10(日)・11(日)・17(土)・18(日)・24(土)・25(日)、7/2(日)/10:00~16:00/名古屋競輪場内(中村区中村町)/40店
♡「ごえん市」	6/4(日)、7/2(日)/10:00~15:00/円頓寺商店街東(西区那古野)/35店
♡大高緑地スワップミート	6/4(日)、7/2(日)/10:00~15:00/休憩センター(緑区大高)/30店
□なるばーく	6/11(日)/11:00~15:00/なるばーく1階正面入り口前広場(緑区浦里)/30店
◇牧野ヶ池緑地	6/18(日)/10:00~14:00/東口 芝生広場A(名東区猪高町)/50店
◇モリコロパーク	6/18(日)/10:00~14:00/西エントランス広場(長久手市茨ヶ廻間)/50店
◇小幡緑地	6/25(日)/10:00~14:00/本園 芝生広場B(守山区牛牧)/50店

問い合わせ先 ※店舗数は出店募集枠です。季節によって増減する場合があります。
☆=愛知フリーマーケット協会 TEL0567-32-5230 ♡=げんき会 TEL052-502-8366 (米本)
◇=特定非営利活動法人MFA TEL059-320-0133 ♡=大高緑地ミッドセンチュリープロジェクト
□=中部フリーマーケット連盟 TEL052-789-1717 TEL070-5409-2655 (今村)

名古屋市内のフリーマーケット開催情報をお寄せください。FAX052-232-3501、または郵送でリサ編集室まで。

古紙リサイクルセンター

千種区	石川マテリアル千種	6/3(土)・4(日)・8(木)・10(土)・11(日)・17(土)・18(日)・24(土)・25(日)、7/1(土)・2(日)
東区	名古屋紙業	6/10(土)・17(土)・24(土)
北区	名古屋北勢商事	6/3(土)・8(木)・10(土)・17(土)・24(土)、7/1(土)
	福田三商名北	6/3(土)・4(日)・8(木)・10(土)・11(日)・17(土)・18(日)・24(土)・25(日)、7/1(土)・2(日)
西区	リメイキング名北	6/3(土)・10(土)・17(土)・24(土)、7/1(土)
	大栄紙業	6/3(土)・8(木)・10(土)・17(土)・24(土)、7/1(土)
	東海資源	6/3(土)・4(日)・8(木)・10(土)・11(日)・17(土)・18(日)・24(土)・25(日)、7/1(土)・2(日)
中村区	太田商店	6/3(土)・8(木)、7/1(土)
	水谷製紙原料	6/8(木)・11(日)・25(日)
昭和区	藤川紙業	6/3(土)・8(木)・10(土)・17(土)・24(土)、7/1(土)
中川区	福田三商福船	6/3(土)・4(日)・11(日)・17(土)・18(日)・25(日)、7/1(土)・2(日)
	宮崎中川	6/3(土)・4(日)・8(木)・10(土)・11(日)・17(土)・18(日)・24(土)・25(日)、7/1(土)・2(日)
港区	石川マテリアル港	6/3(土)・4(日)・8(木)・10(土)・11(日)・17(土)・18(日)・24(土)・25(日)、7/1(土)・2(日)
	名港宮崎	6/3(土)・8(木)・10(土)・17(土)・18(日)・24(土)・25(日)、7/1(土)
	宮崎港南	6/3(土)・4(日)・8(木)・10(土)・11(日)・17(土)・24(土)、7/1(土)・2(日)
南区	福田三商藤前	6/3(土)・4(日)・10(土)・11(日)・17(土)・18(日)・24(土)・25(日)、7/1(土)・2(日)
	オノセイ	6/3(土)・4(日)・10(土)・11(日)・17(土)・18(日)・24(土)・25(日)、7/1(土)・2(日)
守山区	福田三商名南	6/3(土)・4(日)・10(土)・11(日)・17(土)・18(日)・24(土)・25(日)、7/1(土)・2(日)
	リメイキング名南	6/11(日)
守山区	ECO 兼子	6/3(土)、7/1(土)
	大幸商事	6/3(土)・8(木)・10(土)・11(日)・17(土)・24(土)・25(日)、7/1(土)
緑区	石川マテリアル守山	6/3(土)・4(日)・8(木)・10(土)・11(日)・17(土)・18(日)・24(土)・25(日)、7/1(土)・2(日)
	石川マテリアル鳴海	6/3(土)・4(日)・8(木)・10(土)・11(日)・17(土)・18(日)・24(土)・25(日)、7/1(土)・2(日)
名東区	山十本社	6/8(木)・11(日)
	山十緑古紙センター	6/11(日)
名東区	長谷川商事	6/4(日)・18(日)、7/2(日)

愛知県古紙協同組合(TEL052-533-2371)では、上記の26カ所で古紙リサイクルセンターを開催中。土・日曜日のほか、一部では毎月8日(環境保全の日)にも開催しています。

e-コトしてます!

~環境に配慮した取り組みをしている企業や団体をクローズアップ

ニジマスの唐揚げを環境商品に 赤倉の森オートキャンプ場

長野県中部の美ヶ原にあり、夏は川遊びや川魚のつかみどり体験なども楽しめるオートキャンプ場。澄んだ水で育ったニジマスの特製の甘辛タレに漬けて、からりと揚げた唐揚げなどの売り上げの一部をカーボン・オフセットに生かしています。<http://www.akakuranomori.jp/>



野沢菜漬と焼酎をオフセット 竹内農産(つけもの処菜の花館)

土づくりからこだわった畑と清らかな湧き水で、長野名物の野沢菜漬を生産販売する地元企業。南米原産のヤーコン芋(いも)も自社栽培し、すっきりと優しい味わいのヤーコン焼酎をつくり、売り上げの一部をカーボン・オフセットしています。●TEL 0268-41-2051



Risa

めざせ! エコシティなごや

発行協力... 中日新聞社・中日新聞販売店
発行部数... 539,250部
発行エリア... 名古屋市全域
発行日... 毎月第1土曜日(無料)
協力... 名古屋リサイクル推進協議会・名古屋環境局
※本紙記事・写真などの無断転載を禁じます

発行/中日メディアブレン
編集/リサ編集室
〒460-0008 名古屋市中区栄2-11-30 セントラルビル5F
TEL052-232-3500 FAX052-232-3501
●mail...cmb@media-brain.co.jp
●URL...http://www.media-brain.co.jp



Risaは環境にやさしい植物油インキや古紙の再生紙を使用しています。

総合広告代理店 株式会社 中BBB TEL052-218-3332 FAX052-203-1307
●mail...contact@chunichi-bb.co.jp
●URL...http://www.chunichi-bb.co.jp

おりがみアクション・河野香織の にじゅうまる エコクッキング

パイナップルの皮ごとビネガー

材料 (3人分)

- パイナップル 1個
- 酢 500g
- 砂糖(てんさい糖、きび糖など) 300g
- 水、炭酸水、牛乳など お好みで

作り方

- 1 パイナップルをたわしでよく洗う。
- 2 可食部はそのまま食べ、残った皮と芯をびんに入れ、酢と砂糖を加える。
- 3 砂糖が溶ければ完成。飲みごろは酢にパイナップル果汁がしみ出した2~3日後から。飲む時はパイナップル酢を水や炭酸、牛乳で3~5倍に希釈する。おすすめは牛乳割り。ヨーグルト状になって変わったのどごしを楽しめます。漬け込んだ後はザルでこして、液体だけを詰め替えて冷蔵庫で保管、早めに飲みきりましょう。



果実を使い尽くして元気な夏へ!

プロフィール

河野 香織 (かわの・かおり)



国際自然保護
連合日本委員会
「想いでつなごう! おりがみアクション」事務局スタッフ。名古屋の生物多様性条約第10回締約国会議(COP10)で生物多様性を守るため「2020」年までに世界がすべき「20」の目標を掲げた「愛知ターゲット」を達成しようと呼び掛ける「にじゅうまるプロジェクト」とも連携。おりがみや得意の料理を通じて、命の大切さや環境を考えるきっかけづくりをしています。



ココがにじゅうまる!

堅いパイナップルの皮や芯も、酢に漬ければフルーツビネガーに。酢のクエン酸の力で疲労回復にも役立ちます。夏バテ防止にぜひ!